

Hällby offrades för vattenkraften

Den som åker riksväg 90 mellan Junsele och Åsele passerar en stor sjö som breder ut sig på ömse sidor om Ångermanland-Lapplandsgränsen. Sjön fanns inte för bortåt 40 år sen. Det är Hällbymagasinet som tillkom när Hällby kraftverk byggdes. För det ändamålet avfolkades en by som ännu i början av 1960-talet hade omkring 30 invånare, och byn lades under vatten.

Även om husen fått stå kvar skulle de inte ha syntts sen den enorma dämningen på 20 meter var genomförd. Gulsele AB som byggde Hällby kraftverk någon mil uppströms sin kraftstation i Gulsele, fick tillstånd att utföra anläggningen i Hällby redan 1960, men det dröjde tioåret innan den stod klar.

Resignerad stämning

Jag besökte Hällby ett par gånger på 1960-talet. Redan 1962 hade nog de flesta accepterat att byn skulle försvinna. Gulselebolaget hade då löst in fastigheterna. Stämningen bland byborna kan beskrivas som resignerad.

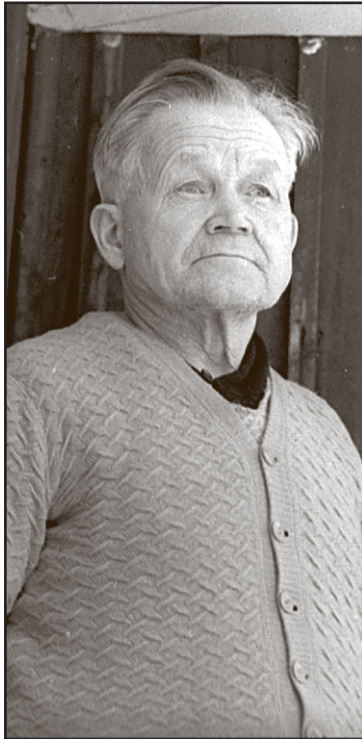
Hildur Johansson var vid den här tiden 65 år och maken Jonas var 74. De hade 24 år tidigare köpt en tämligen vanvårdad gård i Hällby, som man rustade upp, och myrmark odlades, så att gården kunde föda tre kor, en häst och ett antal småkreatur. Vid inlösen betalade bolaget 55 000 kronor. Inte ens på 1960-talet var det ett belopp att skaffa sig ett bärkraftigt jordbruk för, och makarna Johansson ansåg sig för gamla att starta på nytt.

– Vi vet inte var vi ska bosätta oss, sa fru Johansson. Man känner sig så främmande överallt. Vi hade tänkt oss att stanna i Hällby till döddagar. Nu får vi en slant och får ge oss av. Men vi har ju vetat länge att kraftverket skulle byggas. När vi för tio år sen skulle söka bidrag för att dra in vattenledning, sa man från kommunen att rätt snart skulle vi ha mer vatten i Hällby än vi kunde göra av med.

Hela livet i Hällby

70-åriga Edvard Hansson hade bott i Hällby hela sitt liv, och hade varit anställd hos Ångermanälvens flottningsförening i 45 år, men måste lämna jobbet efter en skada i arbetet. Han skulle lossa en bröt, när flottarhaken slant, och Hansson slog sig illa i benet. Han brydde sig inte om att söka läkare, men året efter blev smärtorna för svåra. Det visade sig att benet fått ett brott vid olyckan. Det var för sent att åtgärda skadan trots flera lasarettsvistelser.

Edvard Hansson hade som svårt invaliderad bara folkpensionen att leva av, och



Edvard Hansson arbetade som flottare hos Ångermanälvens flottningsförening i 45 år. Han föddes i Hällby och levde där fram till dämningen.



Vattnet som översvämde Hällby skulle gå över taknocken på den här uthusbyggnaden.



Thea och Bror Näslund drev affär i Hällby till dess saga var all. De blev de sista invånarna i byn.

betalningen från kraftverksbolaget som ersättning för den överdämda fastigheten var 24 000 kronor. Det var ovisst om en överklagan skulle ge högre ersättning.

– Vet inte var jag ska få ny bostad, sa Hansson. Det känns i alla fall svårt att lämna byn där man är född.

En by med 200-åriga anor

Hällby hade börjat odlas upp ett par hundra år innan den dränktes. Det var bönder från Hälla i grannsocknen Åsele norr om länsgränsen som odlade korn och byggde kornlador här. Sen gjorde ett skogsbolag på 1800-talet ett klassiskt så kallat klipp när man köpte byn med tillhörande skog för tusen riksdaler.

Så småningom växte byns befolkning. 1962 var det trettio personer, men bara ett

par år tidigare hade man varit fyrtio.

Hällby var ingen avsidesby som stannat i utvecklingen. Elljus fick man 1947, och TV som vid den här tiden var en nymodighet fanns i sju av de åtta hushållen. Vägen Junsele-Åsele gick ju genom byn, med två bussförbindelser dagligen, och fem bilar fanns i Hällby. En finsk fembarnsfamilj hade bott i byn ett par år, så det var inte bara pensionärer som levde här inför den slutliga avvecklingen.

En lanthandlare härdade ut

Thea Näslund drev en lanthandel i Hällby sen 1951. Hon var född i byn, och tillsammans med maken Bror som jobbade åt vägförvaltningen hade hon bott här sen 1947. Fru Näslund konstaterade

att man hade rätt att bo kvar tills damm och kraftverk byggts. Under byggnadstiden räknade hon med ett bra resultat för affären.

Det sa hon också vid mitt besök i Hällby 1968, strax innan anläggningsarbetet kom igång på allvar. Då var makarna Näslund de sista kvarvarande invånarna i byn. De sista grannarna hade flyttat den gångna hösten.

Thea Näslund tog med jämnmot att man skulle flytta så småningom, och framhöll bara att man inte kunnat göra några reparationer och förbättringar av nämnvärt slag under de bortåt 15 år som kraftbolagets byggplaner varit kända. Det var ju inte lönt att kosta på sådant som skulle rivras.

Hällby blev ett i en rad av kraftverk i dåvarande Junsele kommun, det artonde och



Hildur Johansson och maken Jonas fick ge sig av från sin gård i Hällby när byn lades under vatten.

sista stora kraftverksbygget i Ångermanälven.

Var blev Hällbyborna av?

Thea och Bror Näslund lär ha bosatt sig i Långsele. De övriga bybornas öde är mig obekant. Numera är naturligtvis de flesta av byns sista invånare döda – annars skulle ju de som jag talade med på 1960-talet vara 100 till 120 år...

Några ättlingar till Hällbys bybor torde ändå finnas kvar, kanske också en och annan med egna minnen från tiden när människor bodde här innan vattenmassorna bildade det 40 kvadratkilometer vida Hällbymagasinet.

Ska man med facit i hand säga något beskäftigt om byars öden i våra inlandskommuner får det väl bli att många små orter avfolkats även utan tjugo meter djupa "konstgjorda" sjöar.

**Text och foto:
Erling Lundgren**